

# Responder a las Revelaciones de Abuso Sexual por Parte de Personas con Discapacidades Intelectuales y del Desarrollo:

## Un Enfoque Informado por el Trauma

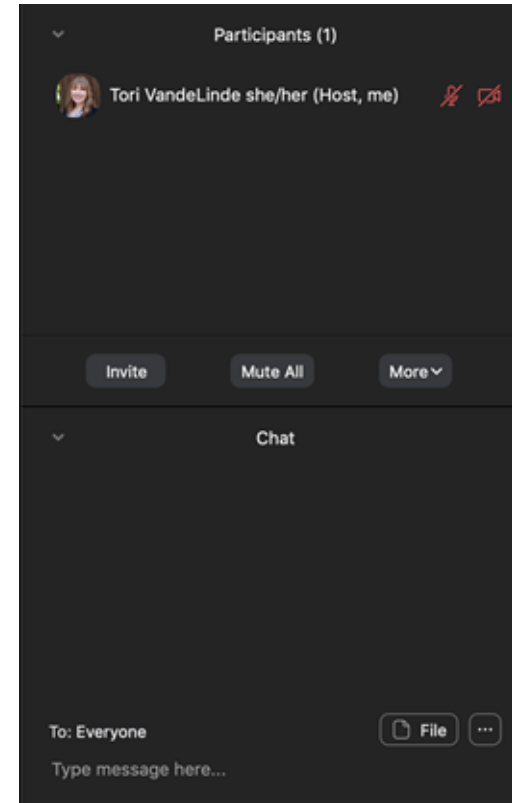


Una serie de formación en dos partes

\*\*Este proyecto cuenta con el apoyo de la Subvención No. 2019-FW-AX-K008 otorgada por la Oficina de Violencia contra la Mujer del Departamento de Justicia de los Estados Unidos. Las opiniones, hallazgos, conclusiones y recomendaciones expresadas en esta publicación son las del autor o autores y no reflejan necesariamente los puntos de vista del Departamento de Justicia de los Estados Unidos.\*\*

# CÓMO USAR ZOOM

- Chat de texto
- Encuestas
- Teléfono
- Subtítulos en vivo
- Interpretación de ASL en vivo
- Grabación y diapositivas
- Certificado de participación



# Aviso Legal

- VALOR® y The Arc of California no pueden brindar asesoramiento legal. Las personas que buscan asesoramiento legal deben consultar a un abogado. Familiarícese con las políticas y procedimientos de su agencia sobre la presentación obligatoria de informes.



# Recordatorios Legales

- Consulte con su supervisor si cree que puede necesitar reportar una situación  
Si un supervisor le dice que no reporte, usted todavía tiene el deber de reportar.
- La persona que recibió la divulgación debe informar o ser parte del proceso de denuncia.
- Discuta sus deberes de informar con los clientes/sobrevivientes.
- Usted no es responsable de "probar" o investigar el abuso, solo de informar sospechas y acusaciones.



# Conozca a sus Presentadoras



Imelda Talamantes, ella  
Coordinador de Proyecto



Rocio Molina, ella  
Asesor Jurídico Sénior

# ENCUESTA

¿Pudo unirse a nosotros para la sesión 1?

# Objetivos de Aprendizaje - Segunda Parte

- Los participantes podrán explicar el trauma y cómo afecta a las personas con discapacidades
- Los participantes podrán demostrar respuestas adecuadas frente al trauma para personas con I/DD
- Los participantes podrán analizar el rol del capacitismo en los casos de abuso sexual
- Los participantes serán capaces de describir los beneficios de abogar por si mismos y la salud sexual




# Entendiendo y Respondiendo al Trauma

# ¿Qué es el Trauma?





## ¿Qué es el Trauma?



El trauma es la respuesta a un evento profundamente angustiioso o perturbador que abruma la capacidad de una persona para hacer frente a la situación, causa sentimientos de impotencia, disminuye su sentido de sí mismo y su capacidad para sentir toda la gama de emociones y experiencias.

# Apoyo Informado Sobre el Trauma

- "Los servicios informados sobre el trauma son aquellos que se prestan con una comprensión de las vulnerabilidades y experiencias de los sobrevivientes de trauma, incluida la prevalencia y el impacto físico, social y emocional del trauma".
- El apoyo informado sobre el trauma se enfoca en "restaurar los sentimientos de seguridad, elección y control del sobreviviente".
  - Sin prejuicios
  - El sobreviviente toma decisiones/Toma de decisiones con apoyo

# 4 R del Trauma- Cuidado informado

Se da cuenta del impacto generalizado del trauma y comprende los posibles caminos para la recuperación.

Reconoce los signos y síntomas del trauma en los clientes, las familias, el personal y otras personas involucradas en el sistema.

Responde integrando plenamente el conocimiento sobre el trauma en las políticas, procedimientos y prácticas

Resiste la retraumatización

# Componentes del Apoyo Informado Sobre el Trauma

- Seguridad
- Elección y control
- Colaboración
- Confiabilidad
- Empoderamiento

# Perspectivas Cambiantes

En situaciones que puedan inspirar la pregunta "¿Qué te pasa?", debemos trabajar para cambiar nuestra respuesta, como individuos, departamentos, y el sistema a "¿Qué te pasó?"

- ¿Qué te pasa?
- ¿Qué es lo que te importa?
- ¿Qué podemos lograr juntos?

# Enfoque Centrado en el Sobreviviente

- Prioriza las necesidades, derechos y deseos de la sobreviviente de violencia. El/la sobreviviente tiene derecho a:
  - Ser tratado con dignidad y respeto en lugar de estar expuesto a actitudes de culpabilización de la víctima.
  - Elegir el curso de acción para lidiar con la violencia en lugar de sentirse impotente
  - Privacidad y confidencialidad en lugar de exposición
  - No discriminación en lugar de discriminación basada en el género, la edad, la raza/etnia, la capacidad, la orientación sexual, el HIV status, la situación socioeconómica, la inmigración, la religión o cualquier otra característica
  - Recibir información completa para ayudarlos a tomar su propia decisión en lugar de que se les diga qué hacer

# Pasar de una Respuesta a la Discapacidad a una Respuesta al Trauma

- Reconocer la alta prevalencia de violencia sexual entre las personas con I/DD
- Evaluar y eliminar las barreras que impiden que los sobrevivientes con I/DD revelen
- Capacitar al personal para que les crea a los sobrevivientes con I/DD y responda con compasión
- Capacitar al personal para incorporar la sexualidad saludable y la sanación en los planes de servicio existentes
- Colaborar con los centros de crisis por violación en protocolos para proporcionar servicios rápidos y centrados en los sobrevivientes



# Trauma y Personas con Discapacidades

# Respuestas de Lucha, Huida, Congelación, Adulación



# Posibles Respuestas al Trauma

- Llanto excesivo
- Arrebatos
- Evitación
- Conductas basadas en el miedo
- Comer en exceso o negarse a comer
- Volverse retraído
- Desquitarse con los demás
- Fingir que no pasa nada
- Aumento de la dependencia emocional de los artículos de consuelo o de las personas

# Posibles Cambios de Comportamiento Debido a un Trauma

- Discusiones
- Agresión
- Comportamiento autodestructivo
- Pérdida de habilidades
- Pensamientos obsesivos y/o comportamientos compulsivos
- Huyendo inesperadamente

# Consideraciones

- Comportamiento = Comunicación/Habilidad de afrontamiento
- El trauma tiene un impacto
- El trauma a menudo se pasa por alto o no se identifica
- La rutina no siempre es la mejor
- La sanación lleva tiempo

# Cosas para Recordar

- Las personas con discapacidad tienen derecho a la dignidad, la consideración, el respeto y los derechos que esperan para sí mismos.
- Ser interseccional, reconocer la cultura, los antecedentes y las experiencias vividas del individuo.
- Créale al sobreviviente.
- Trate a los adultos como adultos.
- El sobreviviente es el experto en lo que necesita.
- Ofrézcase a detenerse para tomar un descanso si el sobreviviente se está cansando o se está molestando.



# Trauma Vicario

# ¿Qué es el Trauma Vicario?

Una reacción negativa o traumática que ocurre después de haber estado expuesto a un trauma

- También conocido como traumatismo secundario
- Puede provocar agotamiento y fatiga por compasión

Formas de minimizar el trauma indirecto:

- Cuidado personal
- Capacitación y apoyo adecuados
- Prácticas organizacionales

# Factores de Riesgo para el Trauma Vicario

- Experiencias traumáticas previas
- Aislamiento social
- Dificultad para expresar sentimientos
- Nuevo en el trabajo
- Exposición frecuente a traumatismos
- Tendencia a evitar los sentimientos
- Poca o ninguna capacitación y supervisión en el trabajo
- "Falta de un proceso efectivo y de apoyo para discutir el contenido traumático de la obra"

# Trauma Vicario - Reacciones Comunes

- Dificultad en el manejo de las emociones
- Sentirse emocionalmente entumecido
- Problemas físicos
- Distraerse fácilmente
- Sentirse desesperanzado sobre el futuro
- Problemas de pareja
- Preocupación excesiva
- Aumento de la irritabilidad
- Conductas de afrontamiento destructivas
- Disminución del interés en actividades que antes disfrutaban
- Evitar el trabajo y las interacciones con los clientes

# Trauma Vicario - Construyendo Resiliencia

- Practicar un afrontamiento saludable
- Desarrollar la autoconciencia
- Mantener la esperanza
- Crear relaciones sólidas
- Tómese su tiempo
- El trabajo debe tener un proceso de Informe
- Supervisión o consulta periódica en el trabajo
- Tener límites personales en el trabajo
- CEC para abordar el trauma vicario
  - Conciencia, equilibrar, conexión



# Ableísmo

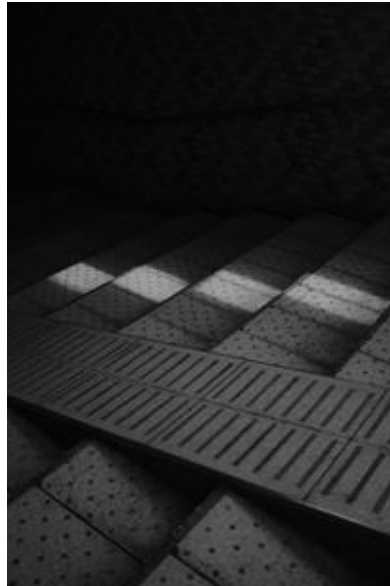


"Un sistema de asignación de valor a los cuerpos y mentes de las personas basado en ideas construidas socialmente de normalidad, productividad, deseabilidad, inteligencia, excelencia y aptitud. Estas ideas construidas están profundamente arraigadas en la eugenesia, el racismo anti-negro la misoginia, el colonialismo, el imperialismo y el capitalismo".

- Talila A. Lewis

# Ableísmo

Físico: formas en que el ableísmo aparece en espacios físicos  
¿Cuáles son algunas de las barreras físicas para la accesibilidad?



# Ableísmo

Personal: creencias, actitudes, lenguaje y comportamientos negativos o dañinos. ¿Cuáles son algunas de las formas en que has visto ableísmo ¿Demostrado?

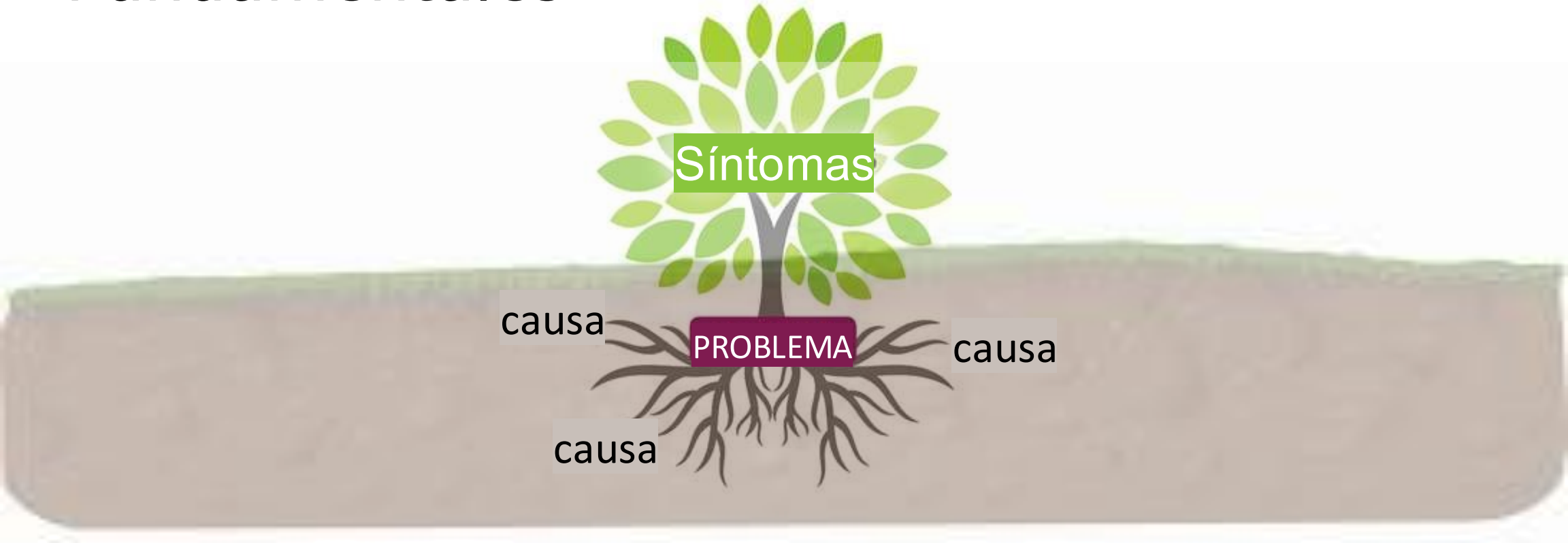


# Ableísmo

Sistémico: cómo las políticas, los procedimientos y las leyes contribuyen a la inequidad. ¿Cuáles son algunos ejemplos que ha visto de inequidad en todo el sistema?



# El Suelo y las Semillas de las Causas Fundamentales



# Ableísmo y Salud Sexual

- Excluidas de las clases de salud u otras oportunidades de educación sexual
  - el currículo es inaccesible
  - no representa a las personas con discapacidades
- "Mente de un niño"
- Incapaces de sentir sentimientos sexuales, tener relaciones sexuales, y/o ser parte de una relación romántica
- No empleados como profesores de educación sexual
- No en posiciones de poder que hacen políticas.

# Capacitismo en el Movimiento Contra la Violencia Sexual

- Exámenes y servicios inaccesibles
- Falta de educación sobre la discapacidad
- Impactos del trauma y la discapacidad
- Sesgos dañinos
- No entender la interseccionalidad de la discapacidad y otras identidades
- Escuchar al cuerpo neurotípico y/o capaz que parece apoya a las personas en lugar de a los sobrevivientes discapacitados

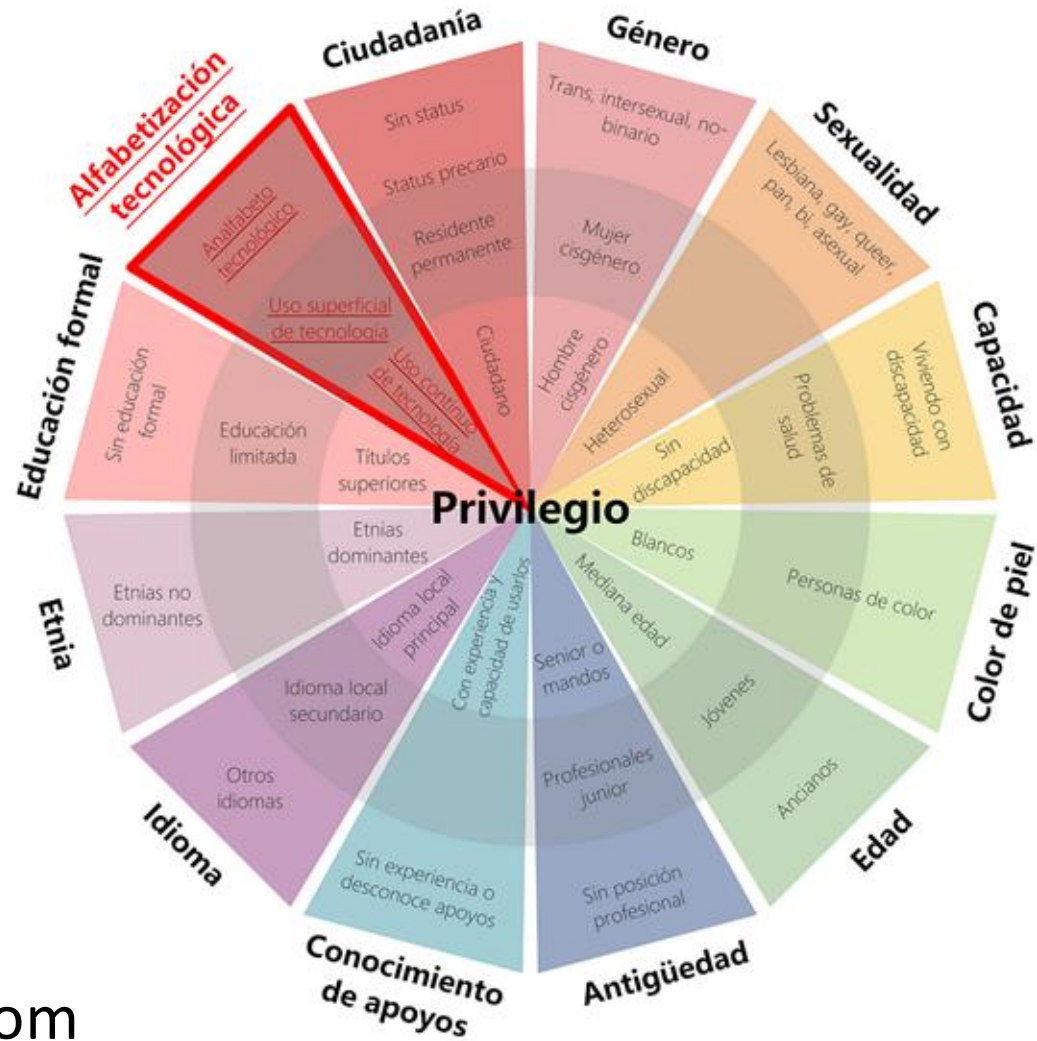


Image: Román Ramírez  
 rramirez@rootedcon.com



# Autoabogacía y Salud Sexual

# Mensajes Sobre Sexualidad

Las personas con discapacidades reciben muchos mensajes negativos sobre el sexo:

- No son seres sexuales
- No tienen la capacidad de decidir si quieren tener relaciones sexuales cuando sean adultos
- No merecen los derechos y responsabilidades que tienen otros adultos
- "Son inocentes e infantiles y necesitan protección contra la sexualidad"
- They don't make the "right" choices
- No pueden ser LGBTQ+ porque no son "capaces" de conocer su propia orientación sexual e identidad de género
- Nadie se interesará por ellos romántica o sexualmente
- Ellos son los culpables de cualquier abuso que recibane

# Efectos de los Mensajes Negativos

Impacto de estos mensajes:

- Preocupación y miedo
- Soledad
- Vergüenza
- Deja de buscar apoyo
- Sexo inseguro/riesgoso
- Aumentar el riesgo de ser abusado
- No creer que las denuncias de abuso se tomarán en serio

# Necesidad de Autoabogacía sexual

- Informar sobre opciones seguras y saludables con respecto al sexo y las relaciones.
- Enséñele acerca de las señales de advertencia de abuso y cómo buscar ayuda si es abusado/a
- Usar un lenguaje preciso sobre las partes del cuerpo y el sexo
- Hablar sobre la planificación familiar y las infecciones de transmisión sexual (ITS)
- Educación y práctica del consentimiento
- Autonomía corporal y tomar decisiones informadas sobre su cuerpo y su vida
- Contenido inclusivo (tener en cuenta diferentes culturas, géneros, orientaciones sexuales y habilidades)
- Incluye a adolescentes y adultos

# ¿Por qué Enseñar Sexualidad Sana?

- Normaliza el sexo
- Destaca la diferencia entre sexo y abuso
- Relaciones sanas y positivas
- Integración comunitaria
- Reduce los resultados negativos



# VALORUS

Advancing Equity. Ending Sexual Violence.®

Valor.US

ENCUÉNTRENOS Y SÍGANOS

 @ValorUS

 @ValorUS

 /ValorUS





TheArcCA.org

ENCUÉNTRENOS Y SÍGANOS

 @thearccalifornia

 @ArcofCalifornia

 @thearcca

